



Nous perpétuerons pour les générations à venir notre ancienne relation de respect et de vénération pour le q^weyq^wáy (bison).

Nous, les peuples Séliš, Qlispé et Ksanka, vous souhaitons chaleureusement la bienvenue dans le Bison Range.

Bonne visite ! bonne journée !
Xest Sxlxalt, Ki'su'k kyukyit ! –

CSKT Bison Range
58355 Bison Range Road
Moiese, MT 59824
(406)-644-2211
Site web : BISONRANGE.ORG
Facebook: [CSKTBISONRANGE](https://www.facebook.com/CSKTBISONRANGE)

Contact après les heures de bureau
Autorité d'application de la loi
tribale CSKT
(406)-675-4700
Urgence : 911



THE BISON RANGE

Confederated Salish and Kootenai Tribes
of the Flathead Reservation



Le Bison Range



Snq̓'eyq̓'aytn
Endroit du bison (Séliš)

Ya·qa·kit̓ Haqa'ki Kamqu̓kukut̓ 'Iyamu
Là où vivent les bisons (Ksanka)

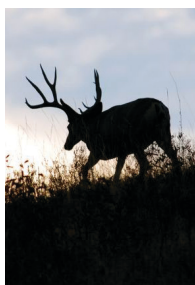


Les tribus confédérées des Salish et des Kootenai
de la Réserve de Flathead

Bienvenue



Merle bleu des montagnes.
Photo de Dave Fitzpatrick



Cerf mulet.
Photo d'Eugene Beckes

Un endroit pour les espèces sauvages

Les peuples Séliš, Q̓lispé et Ksanka vous accueillent chaleureusement dans le Bison Range et vous souhaitent une bonne visite. En 2020, le Congrès, par le biais de la loi publique 116-260, a restitué le Bison Range aux tribus confédérées des Salish et des Kootenai. Pour nous, il s'agissait d'une décision monumentale. Elle nous permet de maintenir notre ancienne relation de respect et de vénération envers les bisons et de partager avec vous notre langue et nos traditions culturelles autour de ce magnifique animal.

Les membres des tribus Salish et Kootenai ont été directement impliqués dans la sauvegarde du bison en tant qu'espèce sauvage viable. Le troupeau de bisons ici présent descend d'un troupeau de la Réserve en liberté, créé par des membres de la tribu dans les années 1800, lorsque les bisons des plaines étaient en voie d'extinction. Alors que les bisons risquaient d'être exterminés, Łatati (Little Falcon Robe), un homme Q̓lispé, s'est rendu dans les Grandes plaines du nord et est revenu chez lui, dans la réserve, avec un groupe de veaux de bisons. Un grand nombre des bisons achetés par le gouvernement américain pour constituer le premier troupeau de Bison Range étaient des descendants de ces bisons.

Le Bison Range englobe une vaste zone de prairies naturelles située à l'intérieur des montagnes, un habitat rare en Amérique du Nord qui fournit un habitat essentiel à toute une série d'oiseaux, de mammifères, de plantes et d'autres créatures. Réputé pour ses incroyables possibilités d'observation des espèces sauvages et de photographie, le Bison Range est un endroit idéal pour découvrir la nature dans l'ouest du Montana.



Béliers de mouflon d'Amérique. Photo de Dave Fitzpatrick

8. Les mares boueuses de bisons sont des dépressions circulaires peu profondes dans le sol, souvent situées dans des bancs d'argile. Les bisons se roulent dans ces zones pour se débarrasser des insectes. Ils affichent également leur domination en évinçant les animaux de rang inférieur des mares boueuses.

9. Les peupliers deltoïdes et les genévriers bordent le ruisseau et fournissent une végétation luxuriante qui sert d'abri à la faune. Vous pouvez observer les aigles à tête blanche tout au long de l'année et les cygnes trompettes dans Mission Creek pendant l'hiver.

Les Tribus : Une histoire d'excellence en matière de conservation

Les tribus confédérées Salish et Kootenai sont un peuple de visionnaires et de gardiens de nos terres et de nos ressources naturelles. Elles sont les premières à fixer des normes environnementales pour les terres conservées de nos territoires traditionnels. Nous appliquons des normes strictes en matière de qualité de l'air et avons mis en place la première réserve naturelle tribale du pays. Nous administrons nos propres normes de qualité de l'eau et avons établi une ordonnance pour protéger tous les cours d'eau. Des dizaines de milliers d'acres de terres de la Réserve sont réservés à la conservation des grizzlis, wapitis, bisons et mouflons d'Amérique. Des espèces indigènes autrefois disparues localement, comme les cygnes trompettes, faucons pèlerins et grenouilles léopards, ont été rétablies. Nos efforts de restauration des rivières Jocko et Flathead, ainsi que l'acquisition et la restauration d'habitats pour les poissons et les animaux sauvages dans l'ensemble de la Réserve, sont des modèles cités dans tout le pays.

Nous assurons une bonne intendance grâce à une excellente gestion du poisson et des espèces sauvages, en poursuivant nos traditions culturelles, en travaillant ensemble dans les programmes tribaux, en établissant des normes élevées et des qualifications professionnelles, en assurant une procédure régulière et la participation du public dans le cadre de l'élaboration de la réglementation, en restant actifs dans le processus politique et en coordonnant avec les agences fédérales et le gouvernement de l'État sur des sujets d'intérêt régional. Les peuples Séliš, Q̓lispé et Ksanka, qui vivent sur cette terre, sont de fervents défenseurs de la protection de nos ressources culturelles, nos terres, faune, eaux et populations, aujourd'hui et à l'avenir.



Photo de Dave Fitzpatrick

Véhicules

Route de la montagne Red Sleep

Visite autoguidée



Près du sommet de la Route de la montagne Red Sleep. Photo de David Fitzpatrick

- L'utilisation de tout type d'appeaux est interdite, y compris le brame de wapiti et les appels d'oiseaux. L'utilisation d'appeaux à des fins d'identification est autorisée à condition qu'ils ne soient pas suffisamment bruyants pour attirer ou repousser les animaux sauvages.
- Les règlements en matière de pêche sont disponibles au centre d'accueil.
- Tous les passagers doivent être assis à l'intérieur du véhicule lorsque celui-ci est en mouvement.
- Les motos, les VTT et les vélos ne sont autorisés que sur les routes goudronnées à l'intérieur du centre d'accueil et des zones d'utilisation diurne, pas sur les itinéraires d'autotour.
- Le stationnement est autorisé le long des routes de la faune, à condition de ne pas gêner la circulation.

La Route Red Sleep porte le nom de Louise K^wils?itš ou Red Sleep. D'origine Séliš, Nez Perce et Q^lispé (Kalispel ou Pend d'Oreille), elle était mariée à Duncan McDonald, négociant en fourrures, interprète et chef de tribu écossais et Nez Perce. Duncan McDonald a aidé le Dr Morton Elrod, de l'American Bison Society, à examiner et à recommander le site de Ravalli Hill, dans la Réserve indienne de Flathead, pour l'établissement d'une réserve nationale de bisons.

Les informations suivantes correspondent aux panneaux numérotés situés le long de la Route de la montagne Red Sleep.

1. Les vastes prairies de Bison Range sont constituées d'herbes et de fleurs sauvages indigènes. Certaines espèces dont la conservation est préoccupante, comme le bruant sauterelle, nichent uniquement dans ces graminées cespiteuses.

2. Pauline Creek est un cours d'eau intermittent avec plusieurs petites retenues qui fournissent de l'eau à la faune. Une variété d'oiseaux chanteurs habite ces zones riveraines. Pendant l'été, les ours noirs recherchent des baies dans ces fourrés.

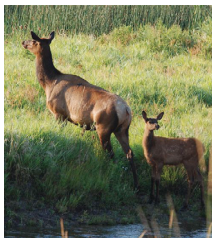
3. Cette zone clôturée, connue sous le nom de Elk Lane, a été construite pour faciliter la gestion des bisons en reliant les unités de pâturage de Bison Range à un système de corral. Au printemps et au



Gélinotte huppée.
Photo d'Eugene Beckes



Mâle de Cerf de Virginie
Photo d'Eugene Beckes



Femelle Wapiti et son petit.
Photo d'Eugene Beckes

début de l'été, on peut observer une abondance de fleurs sauvages, d'oiseaux et d'autres animaux sauvages.

4. Les communautés forestières se développent à haute altitude et dans les creux et les dépressions humides. Vous pouvez observer les pics à nuque rouge dans cet habitat.

5. Le Sentier Bitterroot doit son nom aux magnifiques léwisies à racine amère qui poussent au printemps. La léwisie à racine amère est une plante très importante sur le plan culturel pour les peuples Séliš, Qlispé et Ksanka. Le sentier offre également une vue sur la vallée qui ne manquera pas de vous couper le souffle.

6. Le début du sentier de High Point se trouve à 1432 mètres au-dessus du niveau de la mer.

L'altitude la plus élevée de Bison Range est de 1489 mètres, soit une randonnée aller-retour d'un kilomètre et demi depuis le point de départ du sentier. À l'est se trouve la Zone de nature sauvage tribale de Mission Mountains, d'une superficie de 93 000 acres, où les sommets de près de 3048 mètres font partie de la première zone de nature sauvage désignée par une tribu indienne aux États-Unis.

7. Les prairies ont évolué en même temps que les animaux qui y paissent, tels que le bison, le wapiti et le pronghorn, dont la survie dépend des prairies. Dans les prairies, vous pouvez écouter les chants bourdonnants des bruants des plaines et des bruants sauterelles.



Fleurs de léwisie à racine amère. Photo de David Rockwell



Faucon à queue rousse
Photo d'Eugene Beckes

Au début du XXe siècle, le Congrès a adopté des lois qui ont ouvert la Réserve à des lots de colonisation non-Indiens. À peu près à la même époque, le Congrès a exproprié les tribus pour la création du refuge, et le président Theodore Roosevelt a signé une loi le 23 mai 1908, autorisant des fonds pour obtenir des terres convenables pour le refuge. C'était la première fois que le Congrès affectait l'argent des contribuables à l'acquisition de terres destinées spécifiquement à la conservation de la faune et de la flore sauvages.

Profiter du Refuge

Le personnel du centre d'accueil peut répondre à vos questions et vous fournir les dernières informations sur les lieux d'observation de la faune et de la flore. Les expositions du centre d'accueil fournissent des informations sur la faune et la flore ainsi que sur l'histoire naturelle et culturelle de Bison Range.

Heures d'ouverture du Refuge

Le Bison Range est ouvert pendant la journée, si les conditions météorologiques et l'état des routes le permettent. Les heures de fermeture varient selon les saisons et sont affichées à la porte d'entrée et au centre d'accueil.

Routes de la faune

La meilleure façon de découvrir le Bison Range est d'utiliser un véhicule motorisé. La faune est habituée aux véhicules, de sorte que les voitures constituent un excellent point d'observation et de photographie (les photographes commerciaux doivent obtenir une autorisation pour photographier au centre d'accueil). Il est interdit de s'éloigner des véhicules à pied, sauf le long des sentiers désignés ou dans la zone d'accès à la pêche.



Traversant Mission Creek.. Photo de David Rockwell

Les Routes West Loop et Prairie sont des circuits courts sur des terrains relativement plats et sont ouverts toute l'année.



Lacets sur la Route de la montagne Red Sleep.
Photo de David Fitzpatrick

Les grands véhicules (plus de 9,14 mètres de long) et les véhicules tirant des remorques ne sont pas autorisés à circuler sur les routes de Bison Range. Les remorques peuvent être laissées sur le parking du centre d'accueil.

La Route de la montagne Red Sleep est une route en boucle de 30,5 km, à sens unique, qui atteint 609 mètres d'altitude. Elle est généralement ouverte de la mi-mai à la mi-octobre. La route est jalonnée de nombreux lacets et de pentes raides à dix pour cent. Il faut compter au moins deux heures.

Situés à côté de l'aire de fréquentation diurne, le Sentier de Nature de 1,6 km et le Sentier de Grassland de 0,4 km permettent de découvrir le Bison Range à pied. Pendant la saison estivale, les visiteurs qui empruntent la Route de la montagne Red Sleep peuvent également parcourir le Sentier de Bitterroot, d'une longueur de 0,8 km, ou faire une randonnée jusqu'au point le plus élevé de Bison Range (1489 mètres d'altitude) en empruntant le Sentier High Point, qui représente un aller-retour de 1,6 km.

Pour votre sécurité et la protection des ressources, veuillez respecter toutes les réglementations.

Sentiers et promenades

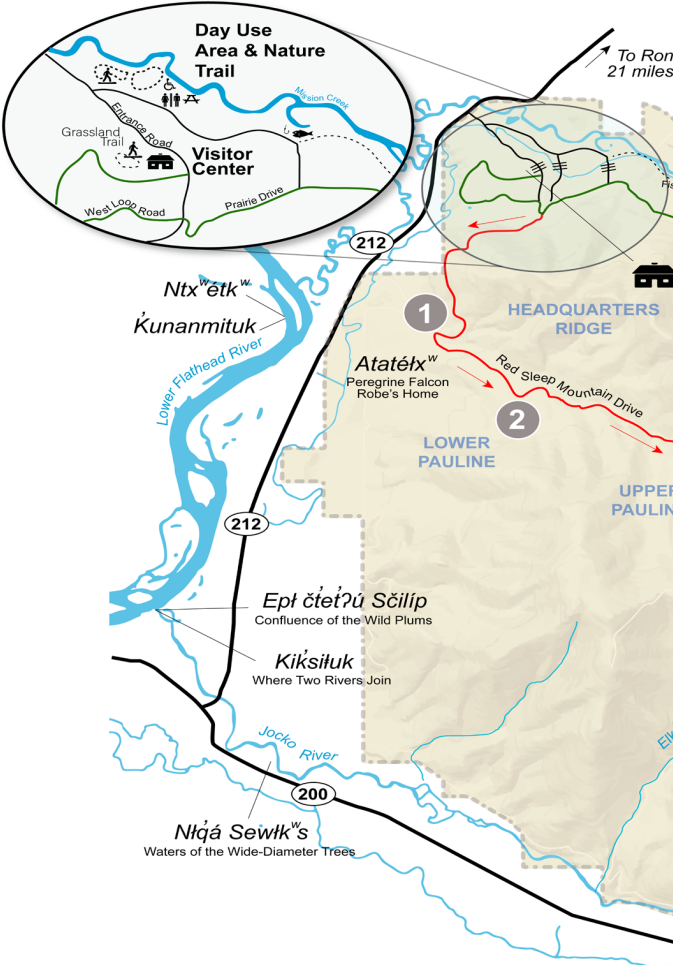
Protéger le Refuge

Sécurité et autres réglementations



Observer la faune depuis votre voiture.
Photo de David Fitzpatrick

- Restez à l'intérieur de votre véhicule lorsque vous êtes sur la route, à moins que vous ne fassiez une randonnée sur un sentier désigné. Si vous devez sortir, vous devez pouvoir toucher votre véhicule à tout moment.
- Ne jamais s'approcher des animaux. Les animaux du Bison Range sont sauvages et imprévisibles, même s'ils semblent calmes. Observez les animaux depuis l'intérieur de votre voiture, ou en restant à proximité de votre voiture. Restez toujours à une distance d'au moins 91 m (100 yards) des ours et des loups, et à une distance d'au moins 23 m (25 yards) de tous les autres animaux, y compris les bisons, les cerfs et les wapitis.
- Pour protéger la faune et les visiteurs, les animaux de compagnie doivent être tenus en laisse et contrôlés en permanence.
- La collecte ou la perturbation d'objets naturels tels que les plantes, les animaux, les plumes et les bois n'est pas autorisée, sauf sur autorisation spéciale.



	Range Boundary		Hiking Trail
	State Highway		Numbered Signs
	Paved Road		Cattle Guard
	Auto Tour Route; one-way gravel road, switchbacks and steep grades, no guardrail. Open mid-May to early December		Visitor Center
	Auto Tour Route; gravel road. Open all year.		Fishing Access

Snyel'mn Nšiyetk'w

Place-Where-You-Surround-Something Creek

'A-kikqatatakpti'it
'A-kniuxu'nuk



To Kalispell
85 miles

Sk'w'ho'ld'e?
Coming Back Down to the Edge
of the Water (Ravalli)

Kxunama'nam
Road/Trail Going Down
to the Water (Ravalli)

To Missoula
37 miles



THE BISON RANGE

Confederated Salish and Kootenai Tribes
of the Bitterroot Reservation